

RIP 打印说明书 (WASATCH SoftRIP)

目录

使用之前

版权和商标.....	3
屏幕外观.....	3
操作系统表示法.....	3

介绍

准备工作.....	4
工作流.....	5

打印准备工作

下载 EMX 文件.....	7
将介质设置值注册到打印机.....	11
执行 RIP 初始设置并导入打印信息.....	14
对于 WASATCH SoftRIP.....	14
创建常用 RIP 打印模式.....	17
对于 WASATCH SoftRIP.....	17

打印操作

对于 WASATCH SoftRIP.....	22
检查打印数据的同时进行打印.....	22
热文件夹打印.....	23
取消打印.....	24

故障排除

无法在 Dashboard 中下载 EMX 文件.....	26
注册介质设置值失败/导入打印信息失败.....	26
预计打印时间不准（仅限 Windows）.....	27
页面间的接缝十分明显.....	28
对于 WASATCH SoftRIP.....	29
确保打印结果与打印数据的显示色彩匹配.....	29
事先在屏幕上检查宽色域配置文件的	
打印结果.....	31
确保打印结果与图像处理软件中的显示	
色彩匹配.....	32

使用之前

版权和商标

EPSON, EPSON EXCEED YOUR VISION, EXCEED YOUR VISION, and their logos are registered trademarks or trademarks of Seiko Epson.

Microsoft® and Windows® are registered trademarks of Microsoft Corporation.

Mac® and Mac OS® are registered trademarks of Apple Inc.

Adobe®, Illustrator®, Photoshop® and Adobe® RGB (1998) are either registered trademarks or trademarks of Adobe Systems Incorporated in the United States and/or other countries.

General Notice: Other product names used herein are for identification purposes only and may be trademarks of their respective owners. Epson disclaims any and all rights in those marks.

© 2016 Seiko Epson Corporation. All rights reserved.

EPSON 和 EXCEED YOUR VISION 是精工爱普生株式会社在中国的注册商标。

于此涉及的所有其他产品之商标或注册商标,其权属归其各自所有者所有, 此处仅作说明辨识之用。

产品信息如有变化, 恕不另行通知。

Microsoft® 和 Windows® 是 Microsoft Corporation 的注册商标。

Mac® 和 Mac OS® 是 Apple Inc. 的注册商标。

Adobe®, Illustrator®, Photoshop® 和 Adobe® RGB (1998) 是 Adobe Systems Incorporated 在美国和/或其他国家/地区的注册商标或商标。

一般通告: 在这里使用的其他产品名称仅用于识别目的, 可能是其各自所有者的商标。爱普生对这些商标不享有任何权利。

© 2016 精工爱普生株式会社。版权所有。

屏幕外观

- 本手册中列出的屏幕可能与实际屏幕稍有不同。还要注意的, 操作系统或使用环境不同时, 屏幕也可能有所不同。
- 除非另有说明, 本手册中列出的软件 RIP 屏幕使用的是以下屏幕。
在 Windows 7 上使用 WASATCH SoftRIP (版本 7.3) 时

操作系统表示法

Windows 表示法

本手册中的 "Windows" 指的是 Microsoft® Windows® 的所有操作系统的通用名。

Mac OS 表示法

本手册中的 "Mac OS X" 指的是 Mac OS X 的所有操作系统的通用名。

介绍

使用商用软件 RIP（以下称 RIP）进行打印时，必须将使用的介质的信息同时注册到打印机和 RIP。如下文所述，注册和配置设置的方法会根据所需的打印级别而有所不同。

对于简单打印

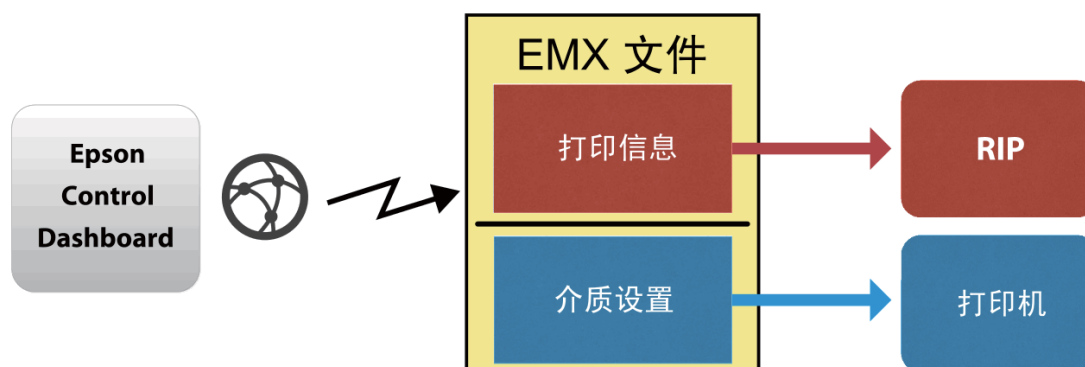
只需根据使用的介质，在打印机设置菜单的**简单介质设置**中选择介质类型，即可轻松注册基本介质信息。然后只需在 RIP 中简单设置介质类型和打印模式便可进行打印。

要在使用的商用介质上获得最佳打印效果

使用爱普生提供的打印设置文件（以下称 EMX 文件）注册和配置设置。EMX 文件含有以下批量信息，最适合正在使用的介质。

- 介质设置值：注册至打印机的介质设置（加热器温度、导纸间距等）的值
- 打印信息：分辨率和打印 Pass 数等设置信息以及 RIP 读取和使用的 ICC 配置文件

请使用爱普生软件 Epson Control Dashboard 下载并导入 EMX 文件。



本手册介绍了使用 EMX 文件执行 RIP 打印的基本步骤。在 SC-S80680 上使用白色/金属银色墨水进行打印时，另请参见 *使用 WH/MS 打印，匹配特定颜色* (PDF) 这本补充手册。

准备工作

市售的软件 RIP

使用可与您的打印机配合使用的 RIP。您可以在可用软件列表 (<https://bizijdevelopers.ebz.epson.net/rip/list/>) 中查看兼容 RIP 的最新信息。

Epson Control Dashboard (Dashboard)

使用 Dashboard 可以为打印机或 RIP 导入设置信息或下载 EMX 文件。

您可以从 Setup Navi (<http://epson.sn>) 安装最新软件。

介绍

注释:

访问此链接时，如需要改变其页面显示的语言，可在页面的右上方，从其下拉式菜单所列出的语言选项中选择即可。

本产品可支持的操作系统以爱普生网页 (<http://www.epson.com.cn>) 为准，如有更改，恕不另行通知。



重要提示:

请在满足以下条件的计算机上安装 RIP 和 Dashboard。

- 该计算机可连接互联网。计算机无法连接互联网时，您将无法下载 EMX 文件。
- 有足够空间可以安装 RIP 和 Dashboard。将 RIP 和 Dashboard 安装在不同计算机上无法将两者正确关联起来。

打印数据

我们建议使用 PDF（PDF/X-1a 标准或 PDF/X-4 同等标准），原因如下。

- 图像链接不会失效，版面不会混乱。
- 文字无需进行轮廓化处理。
- 即便使用不同版本的图像处理软件，图像外形也不会存在差异。

有关如何将打印数据转换成 PDF 格式的信息，请参见您使用的图像处理软件（如 Adobe Photoshop 或 Adobe Illustrator 等）的手册。

工作流

首次在介质上打印或在新介质上打印时，请执行以下打印准备工作。这些准备工作无需每天都为所有打印任务执行。

* 具体步骤可能会因使用的 RIP 而有所不同。


打印准备工作

(1) 在 Dashboard 中为要打印的介质下载 EMX 文件。

 [第 7 页上的“下载 EMX 文件”](#)



(2) 在 Dashboard 中将介质设置值注册到打印机。

 [第 11 页上的“将介质设置值注册到打印机”](#)



介绍

(3) 在打印机中装入要打印的介质，然后执行介质调整。
请务必正确装入打印介质，并在打印机设置菜单中执行介质调整。
有关操作步骤的详细信息，请参见 *操作指南*（小册子/在线手册）。



(4) 安装 RIP，并将 EMX 文件中的打印信息导入 RIP。*
[🔗 第 14 页上的“执行 RIP 初始设置并导入打印信息”](#)



(5) 创建常用的 RIP 打印模式。*
[🔗 第 17 页上的“创建常用 RIP 打印模式”](#)

打印任务

如果在执行打印准备工作后随即进行打印，则无需执行步骤 (1)。

(1) 将介质装入打印机，然后选择介质设置编号。
正确装入介质，并选择已注册至打印机的介质设置编号。
有关操作步骤的详细信息，请参见 *操作指南*（小册子/在线手册）。



(2) 将打印数据读取到 RIP，然后进行打印。*
[🔗 第 22 页上的“打印操作”](#)

打印准备工作

下载 EMX 文件

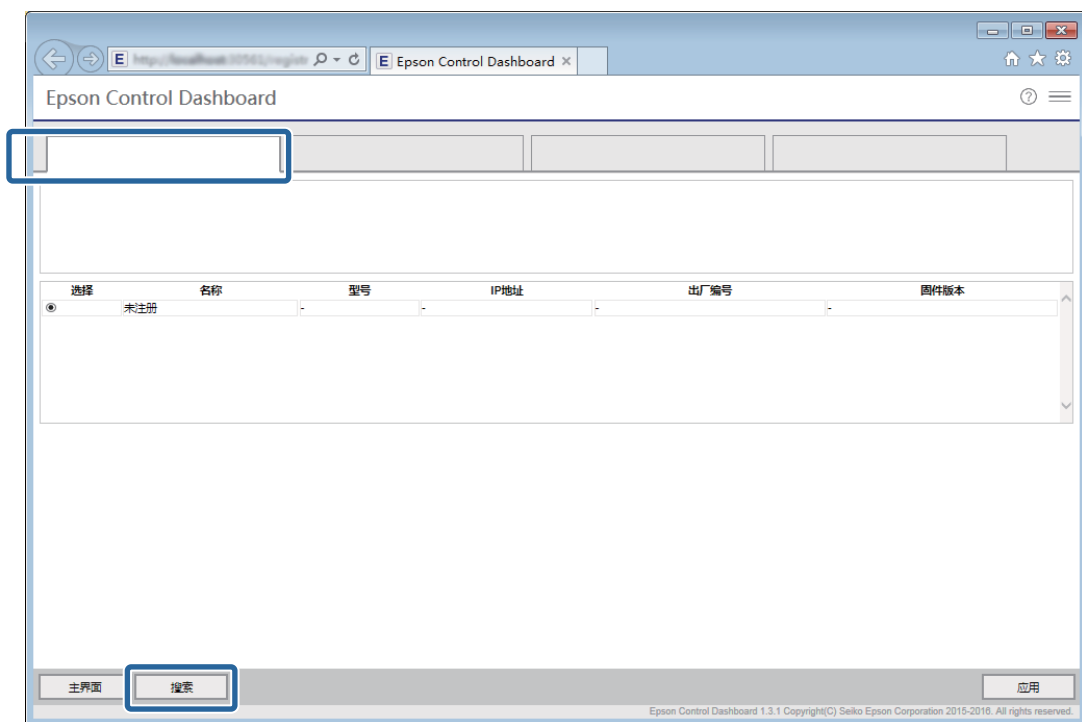
本部分介绍使用 Dashboard 为打印介质下载相应的 EMX 文件的步骤。

不同型号的打印机即便使用同一种介质，所需的 EMX 文件也是不同的。如果正使用多个型号的打印机，请分别下载各型号专用的 EMX 文件。

如果已在 Dashboard 中注册了打印机，请从步骤 3 开始操作。

1 启动 Dashboard。选择用于注册打印机的标签，然后单击**搜索**。

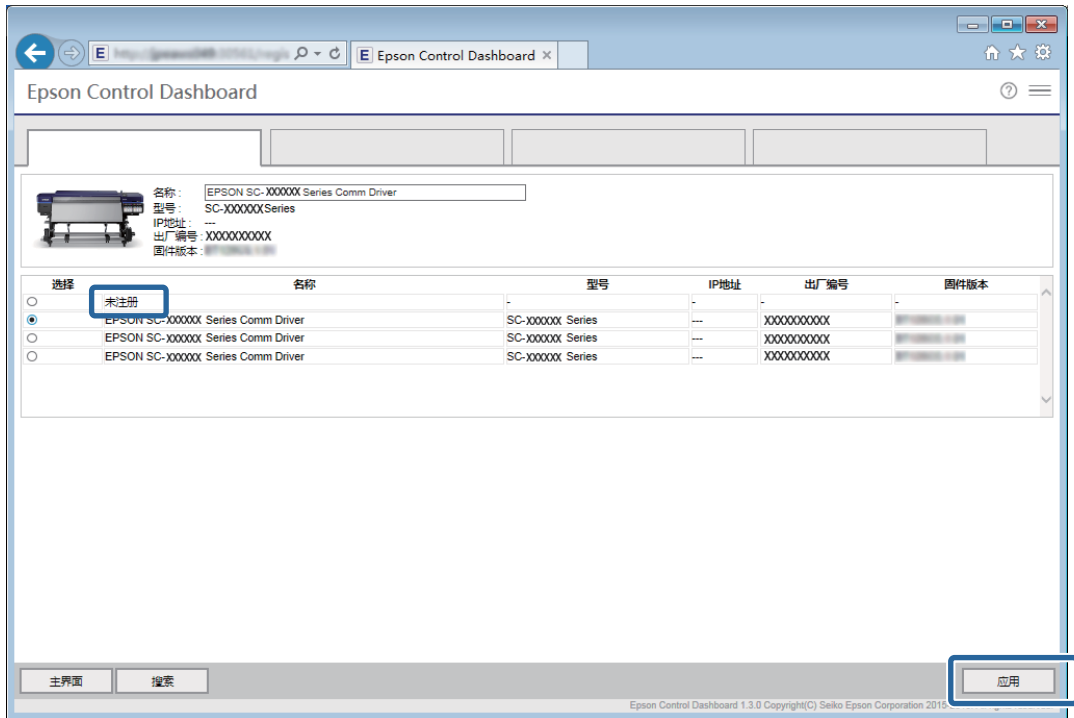
这时会显示已连接至网络或已通过 USB 连接至计算机但尚未注册的打印机。



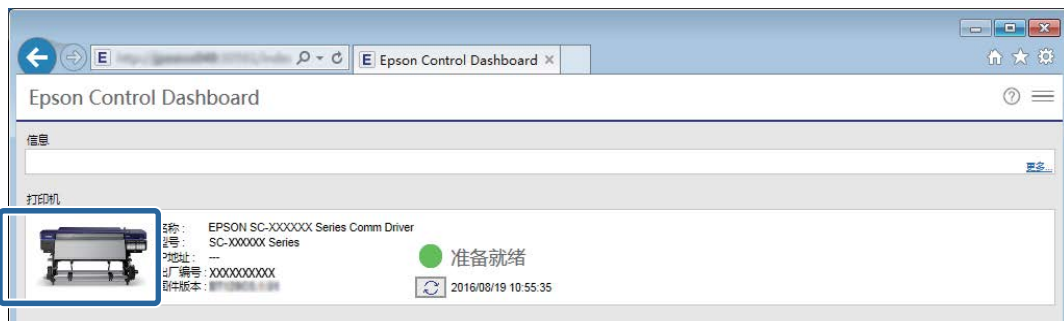
打印准备工作

2 选择要注册的打印机，然后单击**应用**。

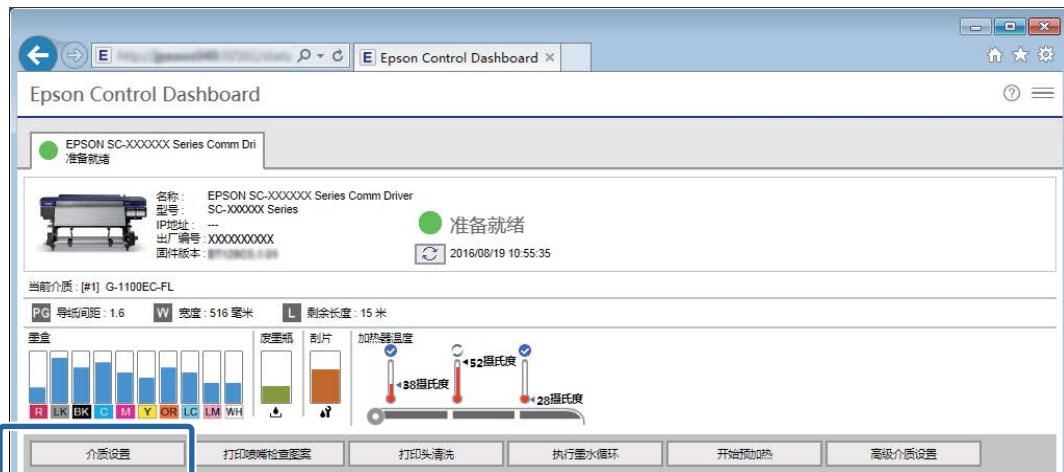
显示打印机状态的图标变为时，表明系统正从打印机获取数据。这时请勿操作计算机。




3 在主界面上，单击您的打印机。

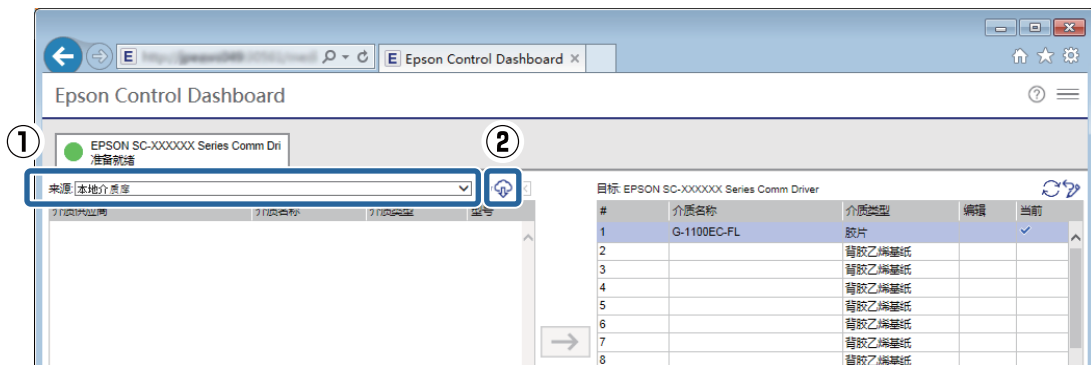


4 单击介质设置。

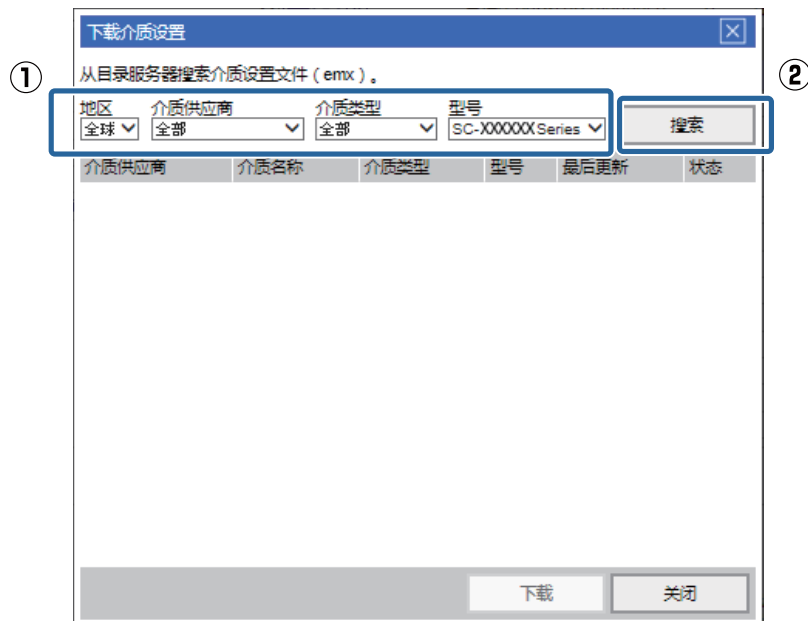


打印准备工作

- 5 在来源中选择本地介质库，然后单击 。



- 6 分别选择地区、介质供应商、介质类型和型号，然后单击搜索。这时会显示与指定的搜索条件匹配的 EMX 文件。



- 7 单击所需的 EMX 文件，然后单击下载。

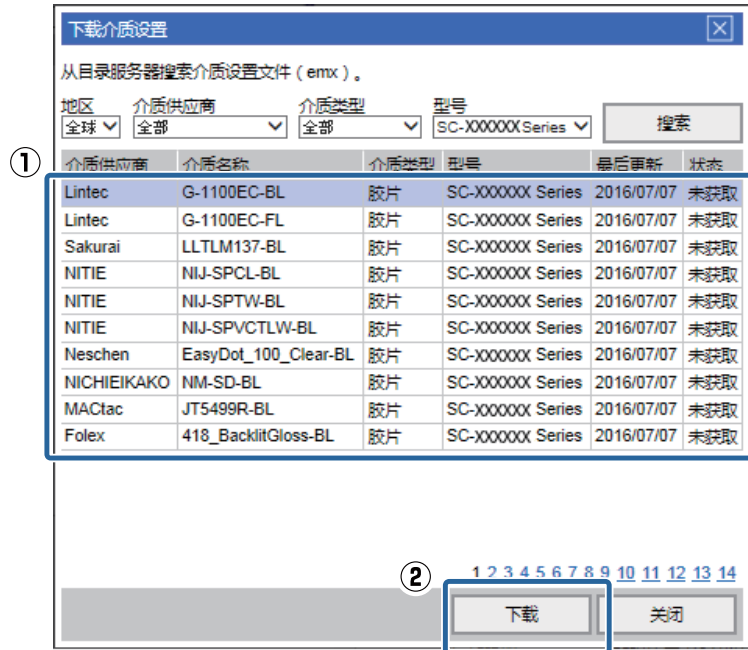
此时会将 EMX 文件保存到以下位置。这里的保存位置无法更改。

Windows: %PUBLIC%\Documents\Epson\Control Dashboard\XXX*

Mac OS X: /Library/Caches/Epson/Epson Control Dashboard/XXX*

* 路径结尾的 XXX 指的是打印机型号中 SC- 后面的三个字符，例如型号为 SC-S80680 时，XXX 指的是 "S80"。

打印准备工作

**注释:**

EMX 文件的**状态**如下所示。

- 未获取:**
这些是以前从未下载过的 EMX 文件。
- 获取完成:**
这些是曾经下载过, 而且自下载以来从未变更过的 EMX 文件。
- 可用更新:**
这些是下载后发生过变更的 EMX 文件。下载这些 EMX 文件会覆盖之前下载的文件。

如果需要下载多个 EMX 文件, 请重复步骤 6 至 7 逐一下载。

8

单击**关闭**。

这时会导入 EMX 文件, 并显示来源介质设置列表。EMX 文件下载期间, 您无法单击**关闭**。请等待直到按钮启用。

接下来, 将介质设置值注册到打印机。

[第 11 页上的“将介质设置值注册到打印机”](#)

! 重要提示:

请务必提前将介质设置值注册到打印机。RIP 会检查注册到打印机的介质设置。您无法使用自动从 EMX 文件导入打印信息的功能。

打印准备工作

将介质设置值注册到打印机

本部分介绍使用 Dashboard 注册打印介质的介质设置值的步骤。

! **重要提示:**

- 开始操作前, 请务必退出 RIP。**

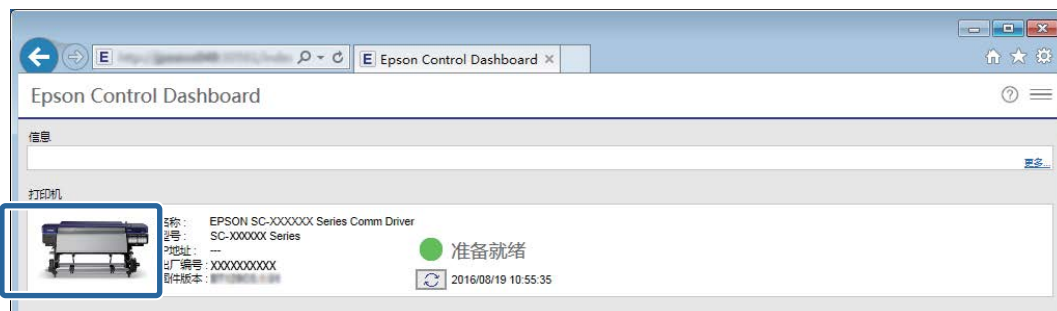
如果 Dashboard 脱机, 您可能无法自动将打印信息导入 RIP, 或者操作可能不成功。

- 注册介质设置值期间, 请勿在打印机上执行其他操作。**

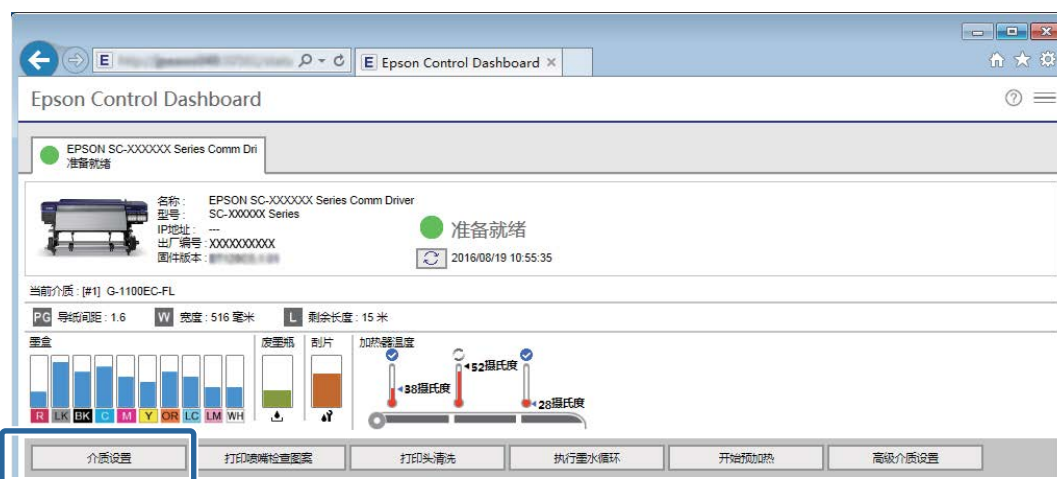
如果在注册期间操作打印机操作面板或执行打印操作, 打印可能会中断, 或者介质设置值注册可能不成功。如果多名用户共用一台打印机, 建议在开始注册前将这一情况通知周围人员。

如果在下载 EMX 文件后随即进行注册, 请从步骤 3 开始操作。

- 1 启动 Dashboard。在主界面上, 单击您的打印机。



- 2 单击介质设置。

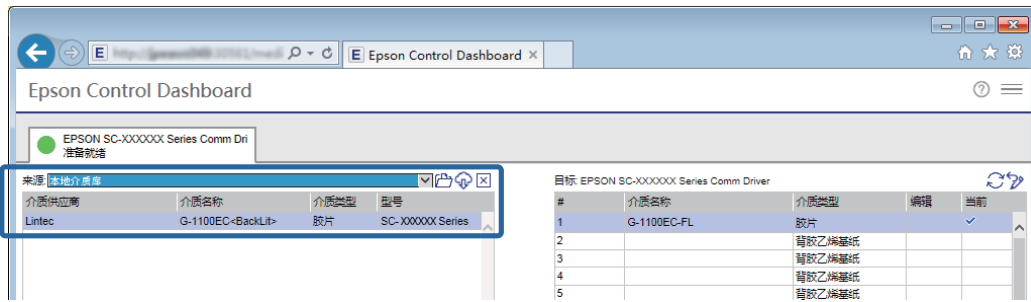


- 3 在来源中选择以下选项之一, 然后单击要设置的介质设置。


- 使用计算机下载的 EMX 文件:
本地介质库
- 设置其他打印机的备份文件 (cpb):
自定义介质备份 (cpb)

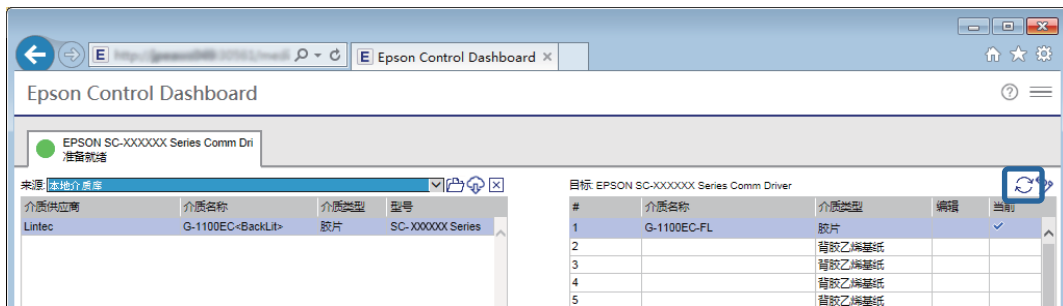
打印准备工作

- 已注册到 Dashboard 的其他打印机的介质设置：
要注册的打印机的名称



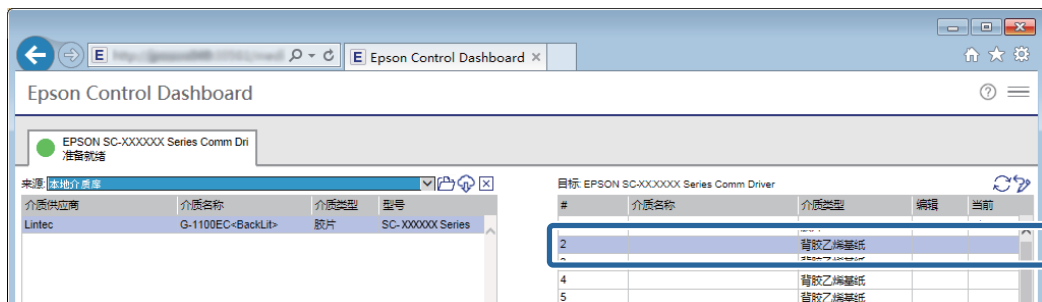
如果打印机通过 USB 连接，请转至步骤 4。如果打印机通过任何其他方式连接，请转至步骤 5。

- 4** 单击  更新最新打印机状态。





- 5** 在目标中单击用来写入设置的介质设置。

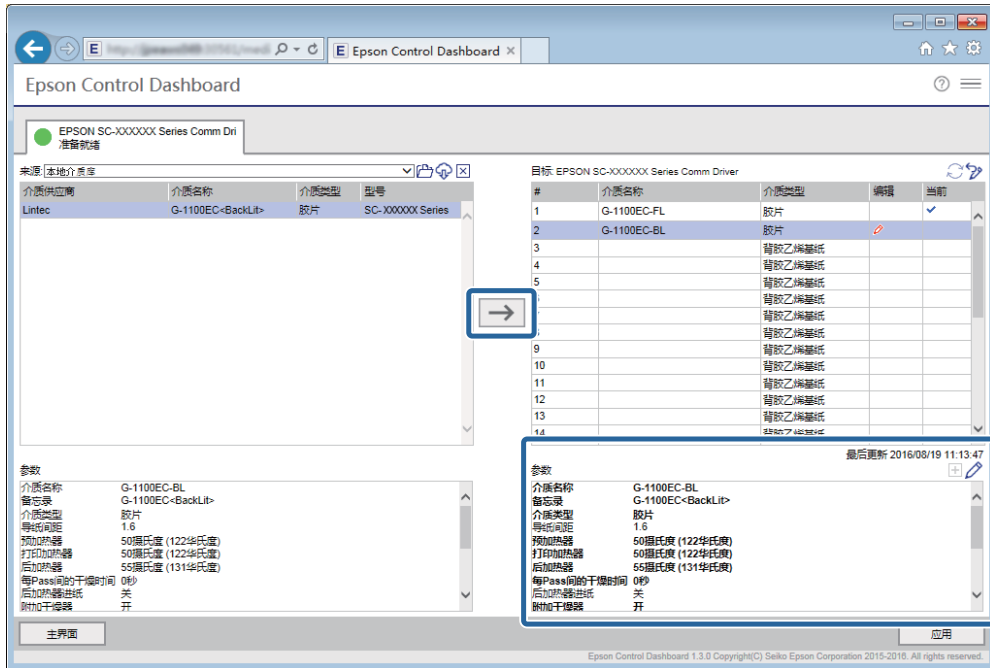
需要注意的是，如果选择已保存的介质设置，相关设置值会被覆盖。




打印准备工作

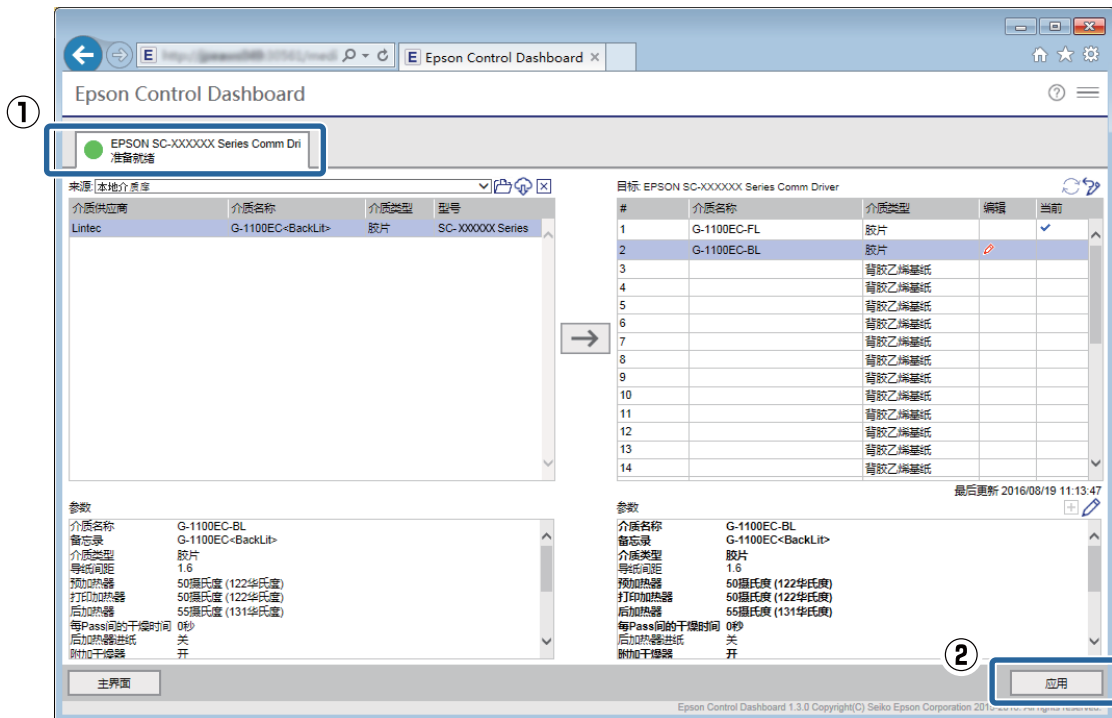
6 单击 。

目标中显示的介质设置会进行更新。您可以在列表下的参数中检查更新详情。如果要在写入至打印机前自定义设置，请单击  编辑设置。



7 确认指示打印机状态的图标为  (准备就绪)，然后单击 **应用**。

这时会将介质设置值写入打印机。



如果使用多台同一型号的打印机，或者使用多种型号的打印机，可使用同样的步骤将介质设置注册到所有打印机。

打印准备工作

接下来，在打印机设置菜单中执行**介质调整**。未执行介质调整时，打印结果可能有颗粒或出现条纹。执行介质调整时，请正确装入介质，同时注意以下要点。

- 像实际使用时那样装入介质。
- 在**选择介质**屏幕上，选择介质设置值要注册的编号。

有关操作步骤的详细信息，请参见**用户指南**（在线手册）。

执行 RIP 初始设置并导入打印信息

对于 WASATCH SoftRIP

在安装了 Dashboard 的计算机上安装 WASATCH SoftRIP，然后将打印机注册到 RIP。WASATCH SoftRIP 随后会检查已注册至打印机的介质设置，并将 EMX 文件中的打印信息导入到 RIP。

注释：

请将 EMX 文件中的介质设置值注册到打印机，以便使用爱普生提供的打印信息进行打印。执行**简单介质设置**，然后直接输入设置值并注册介质设置值，是无法选择打印模式的。

初始设置步骤

安装 WASATCH SoftRIP，然后将要使用的打印机分配到 Unit，接着在 RIP 中注册该打印机。您最多可以将四台以下类型的打印机注册到 Unit。

- 型号相同但 IP 地址不同的打印机
- 不同型号的打印机
- 选择了不同打印模式（配置方案）的同一台打印机

1 在计算机上安装 WASATCH SoftRIP。

2 依次单击**开始 - 所有程序 - Wasatch SoftRIP Version XX 文件夹 - Wasatch SoftRIP Version XX**。

"XX" 指的是正在使用的 RIP 的版本。




打印准备工作

注释:

按住 **Ctrl** 期间将 **Wasatch SoftRIP Version XX** 拖放到桌面可创建快捷方式。

3 在 Dashboard 中检查打印机是否做好打印准备。

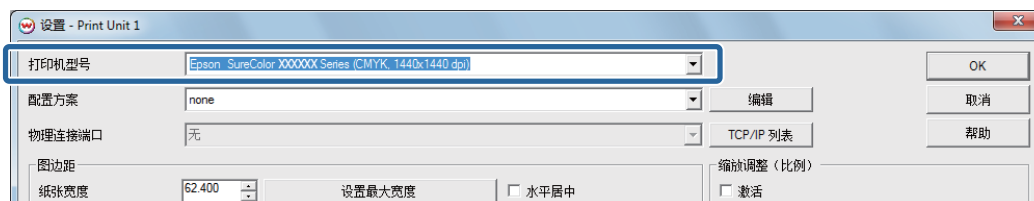
如果状态为准备就绪以外的状态，请在**主界面**上检查详细信息，然后采取必要措施。如果状态并非准备就绪，您将无法正确执行以下设置。

4 选择要将打印机分配到的 Unit，然后单击 。

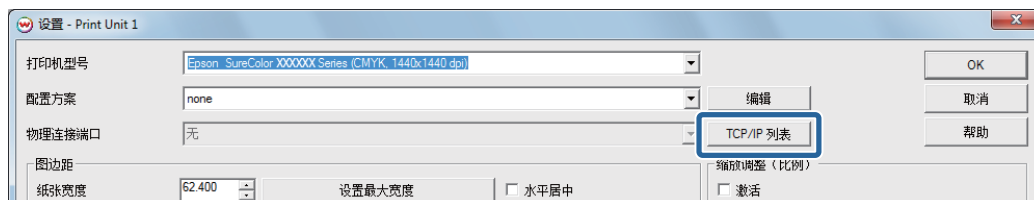


5 在**打印机型号**中选择打印机型号。

单击下拉菜单，然后单击 **Epson** 左侧的 + 会显示支持的型号。

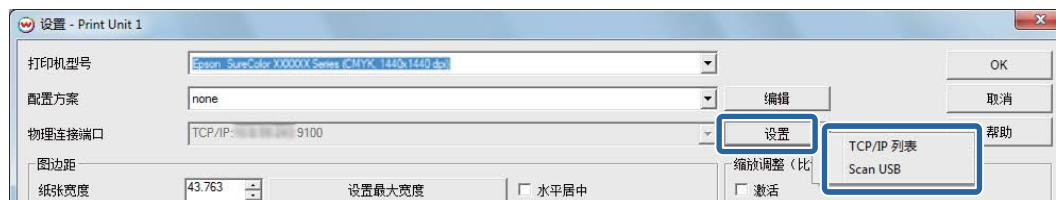


6 单击 **TCP/IP 列表**。

**注释:**

如果使用的是支持 UBS 连接的型号，请单击**设置**并选择以下内容。

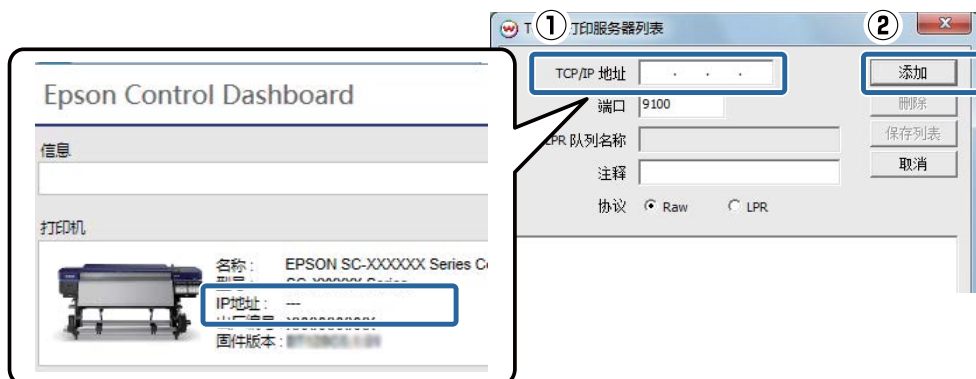
- 使用网络连接时：选择 **TCP/IP 列表**，然后转至步骤 7。
- 使用 USB 连接时：选择 **Scan USB**，然后转至步骤 9。



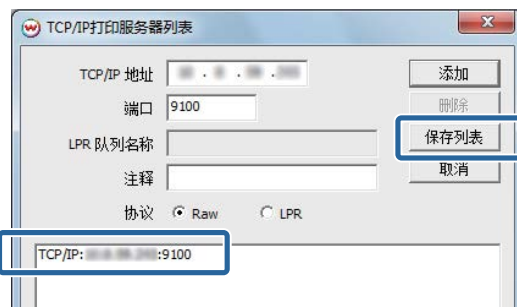
打印准备工作

7 输入打印机的 IP 地址，然后单击**添加**。

您可以在 Dashboard 的主界面上找到 IP 地址。

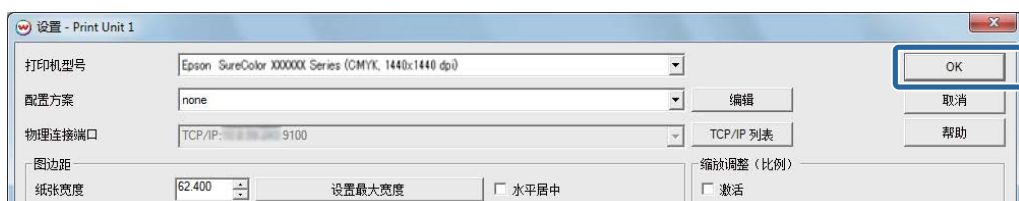


8 检查屏幕下半部分显示的 IP 地址，然后单击**保存列表**。



设置屏幕的**物理连接端口**中会显示相关参数。如果使用多台同一型号的打印机，或者使用多种型号的打印机，请重复步骤 3 至步骤 8 添加所有打印机。

9 单击**OK**。



创建常用 RIP 打印模式

对于 WASATCH SoftRIP

在 WASATCH SoftRIP 中，您可以将常用打印模式另存为名为配置方案的预置。创建配置方案后，您就不必每次都执行打印机设置，从而让您在打印时更加省心。要使用同一个打印模式打印时，只需读取打印数据再选择配置方案即可。

[第 17 页上的“创建配置方案”](#)

创建配置方案时，您也可轻松创建热文件夹。创建热文件夹后，只需将打印数据拖放到热文件夹（或热文件夹的快捷方式）即可轻松打印。

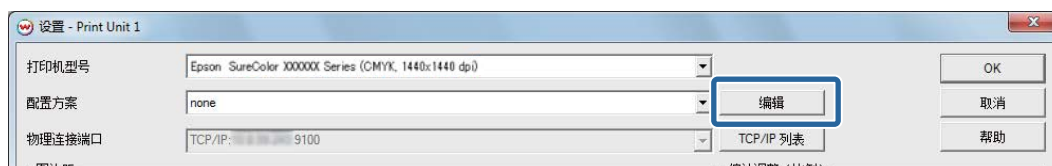
[第 20 页上的“创建热文件夹”](#)

创建配置方案

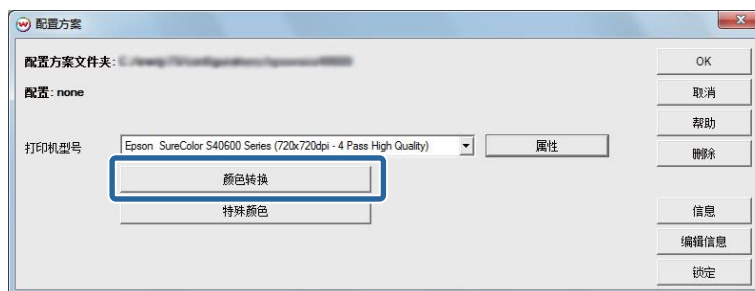
- 1 启动 WASATCH SoftRIP。
- 2 选择要将打印机分配到的 Unit，然后单击 .



- 3 单击**编辑**。



- 4 单击**颜色转换**。



- 5 请参见下表，设置 (1) 至 (3)，然后单击 **OK**。

通常情况下，请勿更改 (1) 至 (3) 以外的设置，否则将很难实现所需的色彩匹配。

打印准备工作

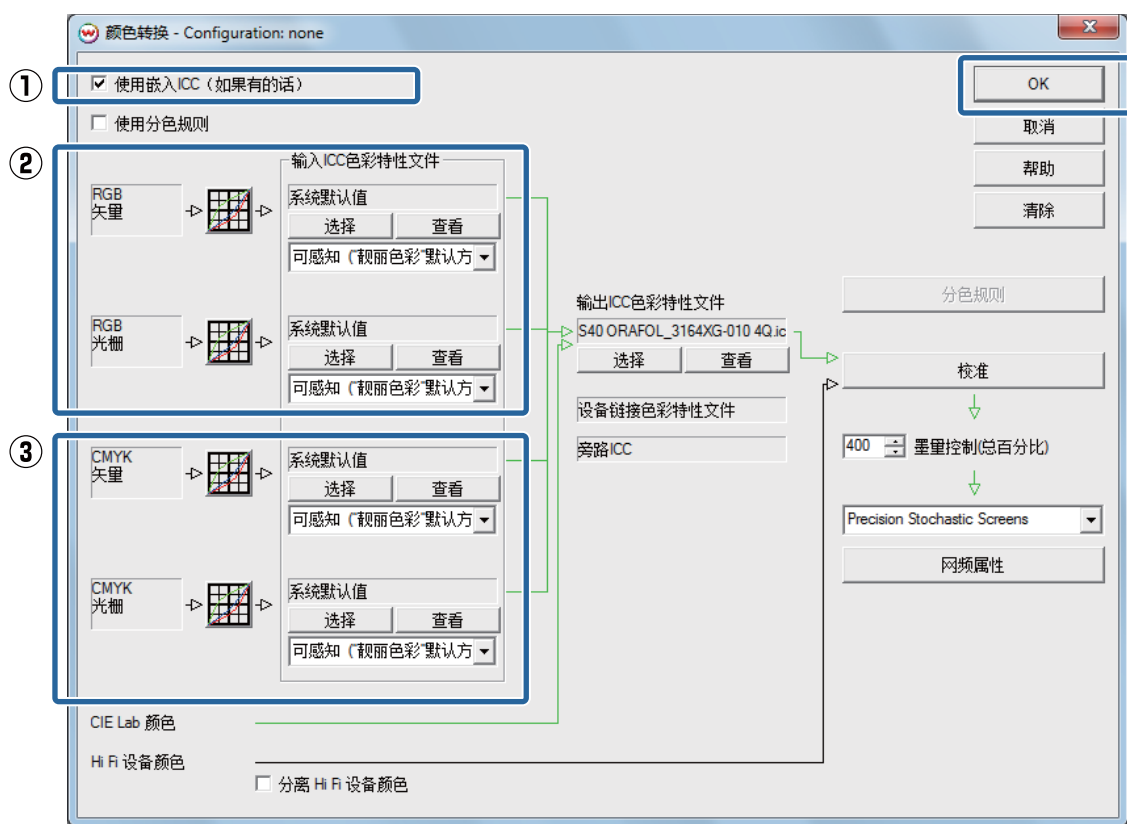
(1)	指定如何处理打印数据中嵌入的配置文件。选中此复选框时会参考嵌入的配置文件的输入色彩。
(2)	选择 RGB 配置文件。如果要使用宽色域对符号等内容执行亮色打印，我们建议选择 AdobeRGB1998.icc。如果要使用常规打印（例如胶印）颜色进行打印，我们建议选择 sRGB.icc。
(3)	选择 CMYK 配置文件。如果要使用宽色域对符号等内容执行亮色打印，请选择 EpsonWideCMYK_Ver2.icc*。如果要使用常规打印（例如胶印）颜色进行打印，请选择 FOGRA、SWOP 或 GRACoL 等设置。

* 此文件存储在以下文件夹中。如果找不到上述文件夹，请搜索 "EpsonWideCMYK" 文件。

文件夹路径：%PUBLIC%\Documents\Epson\Control Dashboard\Profile

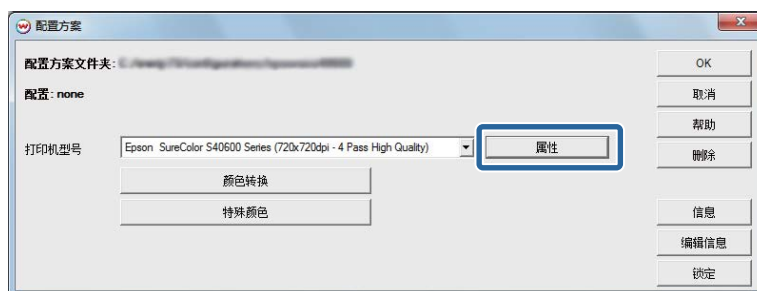
请参见以下内容，了解如何使用图像处理软件中的显示色彩进行打印以及如何提前检查打印结果。

 第 29 页上的“确保打印结果与打印数据的显示色彩匹配”



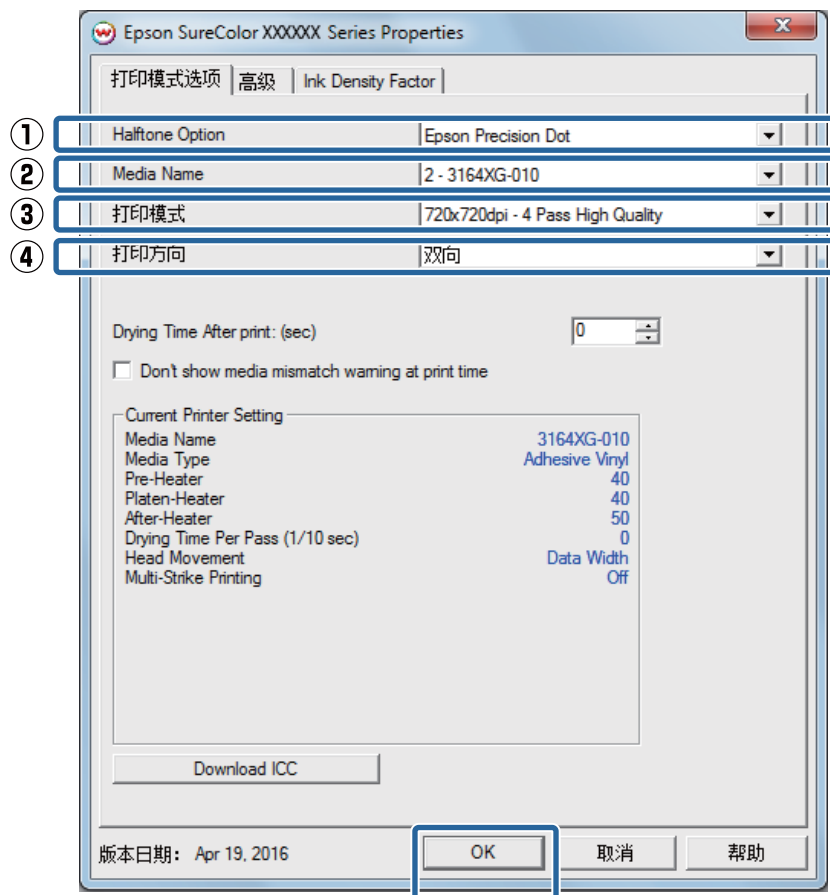
6

单击属性。



打印准备工作

7 设置 (1) 至 (4)，然后单击 **OK**。



- (1) 如果使用爱普生提供的打印信息进行打印，请务必选择 **Epson Precision Dot**。
- (2) 选择打印介质。选择与打印机相同的介质设置。
- (3) 这里会显示适用于 (2) 中所选介质的模式。请参见下表，详细了解打印模式。
- (4) 选择**单向 (Best Quality)**后，打印速度会减慢，但打印质量会有所改善。

如何理解打印模式

使用下列示例设置时，打印数据将以 720 x 1440 dpi 分辨率执行输出处理，并按 32 Pass 进行打印。下表列出了设置名称 ① 和 ② 的含义。

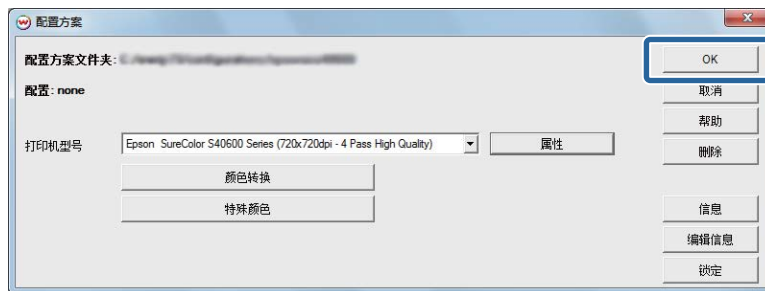
720x1440dpi - 32 Pass

① ②

①	这是 RIP 输出的分辨率。该值越高，打印质量越好，但打印速度会减慢。
②	指示打印 Pass 数，即在一个间隔中分多少次打印。该值越高，打印质量越好，但打印速度会减慢。使用某些介质时，介质名称可能跟有 High Quality 字样。设置 Pass 数有助于防止出现颜色不均匀和条带问题，但它会减慢打印速度。

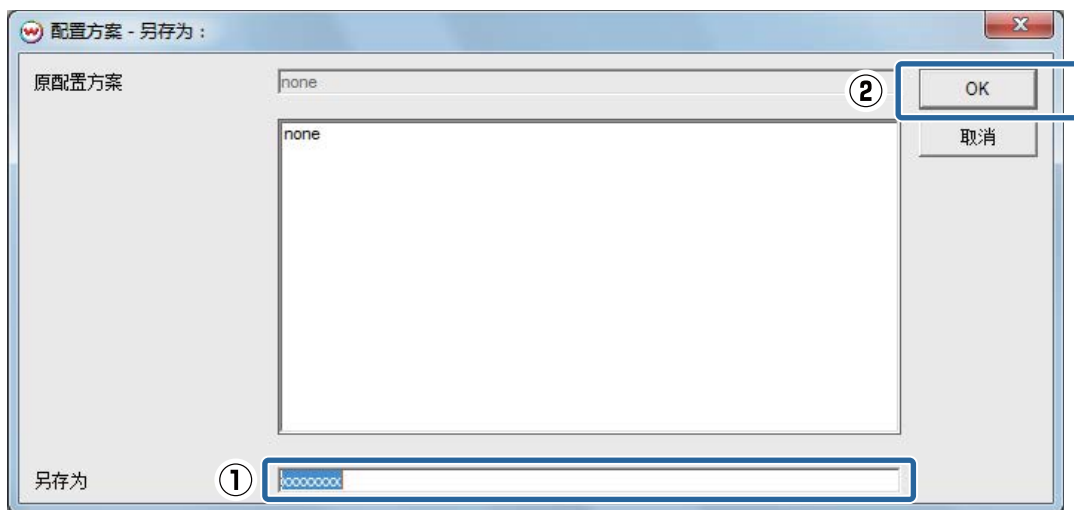
打印准备工作

8 单击 **OK**。




9 输入所需的名称，然后单击 **OK**。

我们建议使用易于执行打印操作的其他人员理解的名称。

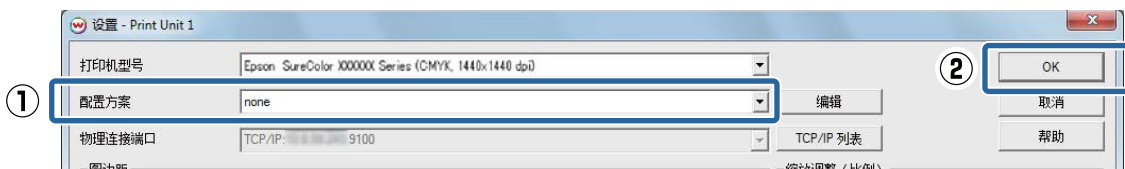


创建热文件夹

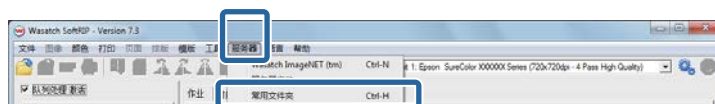
1 启动 WASATCH SoftRIP。选择要将打印机分配到的 Unit，然后单击 。



2 选择含有保存的设置的配置方案，然后单击 **OK**。

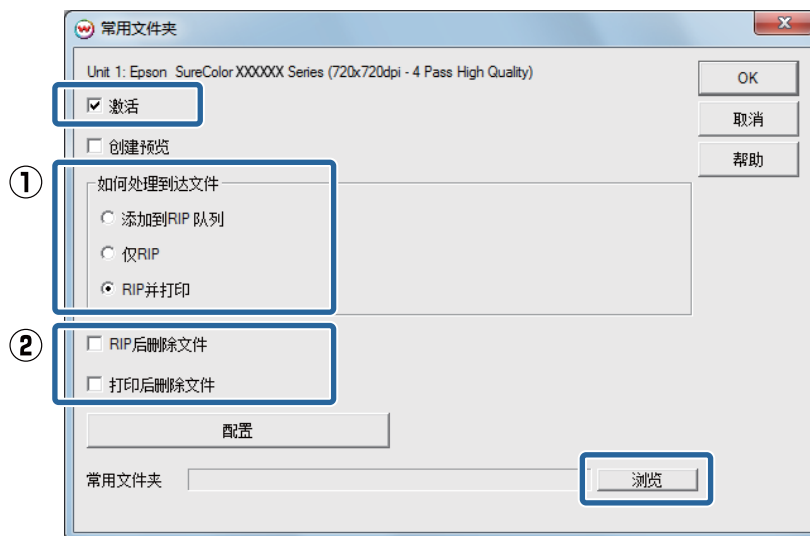


3 依次单击 **服务器 - 常用文件夹**。




打印准备工作

4 选择**激活**。设置 (1) 和 (2)，然后单击**浏览**。



(1) 从下方选择要为打印数据执行的 RIP 处理。

添加到 RIP 队列	只将打印数据注册到 RIP 队列列表。除非在 RIP 队列中完成了操作，否则 RIP 处理或打印都不会启动。
仅 RIP	只执行 RIP 处理。除非单击  ，否则不会启动打印。
RIP 并打印	自动执行从 RIP 处理到打印在内的操作。

(2) 设置时会删除打印数据。请根据需要选择此项。

5 指定热文件夹的名称及保存位置。单击 **OK**。

我们建议使用易于执行打印操作的其他人员理解的名称。

注释:

如果要在另一台计算机上通过网络执行热文件夹打印，请咨询网络管理员，然后使用以下步骤创建快捷方式。

- (1) 共享要使用的热文件夹。
- (2) 在**映射网络驱动器**中创建快捷方式。

打印操作

本部分介绍如何将打印数据作为一个任务进行打印。请参见 RIP 手册，了解如何自动设置若干打印数据的版面并同时打印这些打印数据，或者如何添加边距和标记并进行打印。

对于 WASATCH SoftRIP


我们建议用户在预览中检查打印数据的同时进行打印。

 第 22 页上的“检查打印数据的同时进行打印”


如果无需检查打印数据或打印模式，使用热文件夹打印会很方便。

 第 23 页上的“热文件夹打印”

检查打印数据的同时进行打印

- 1 将介质正确装入打印机。
有关介质装入步骤的详细信息，请参见 *操作指南*（小册子/在线手册）。
- 2 启动 WASATCH SoftRIP。
- 3 单击 ，然后选择打印数据。



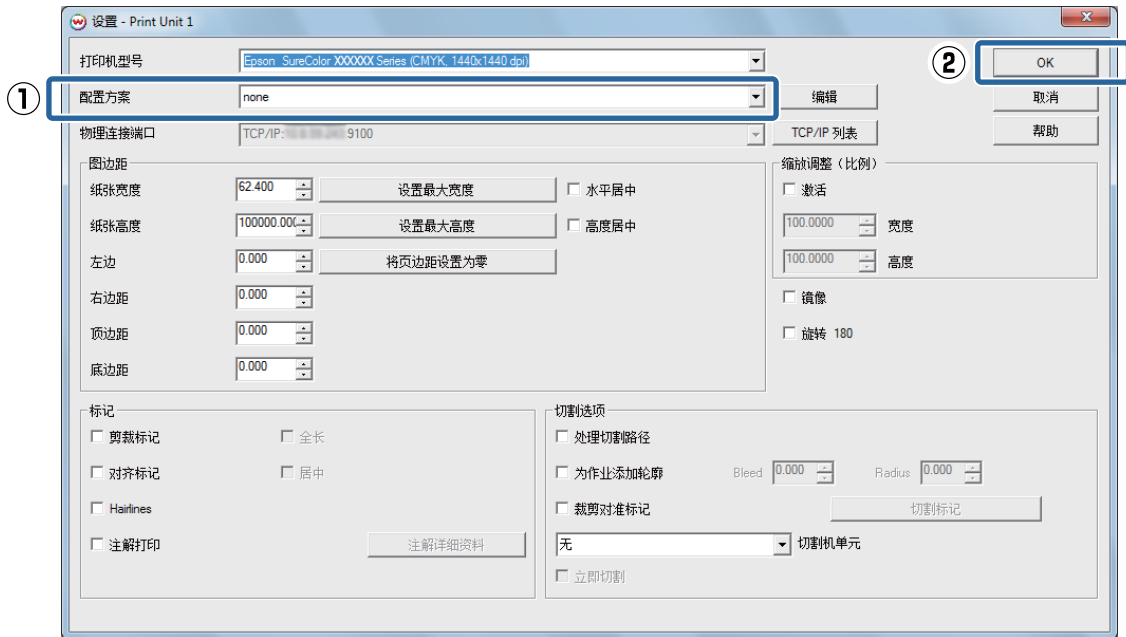
- 4 选择要将打印机分配到的 Unit，然后单击 。



- 5 选择含有保存的设置的配置方案，然后单击 **OK**。

打印操作

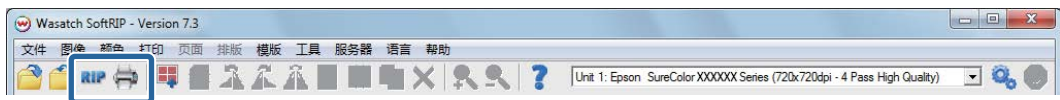
有关各种设置（如图边距和标记）的详细信息，请参见帮助。





6 在 Dashboard 中检查打印机是否做好打印准备。

如果状态为准备就绪以外的状态，请在主界面上检查详细信息，然后采取必要措施。

7 根据要使用 RIP 执行的操作，单击相应的图标。



- 如果在执行 RIP 处理后随即进行打印，请单击 .
- 如果只执行 RIP 处理，并将在稍后进行打印，请单击 .


热文件夹打印

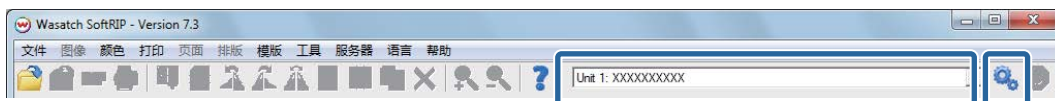
在 WASATCH SoftRIP 中，要启用热文件夹，请选择创建热文件夹的配置方案以及分配给打印机的 Unit。因此，您最多可同时使用四个热文件夹。

重要提示:

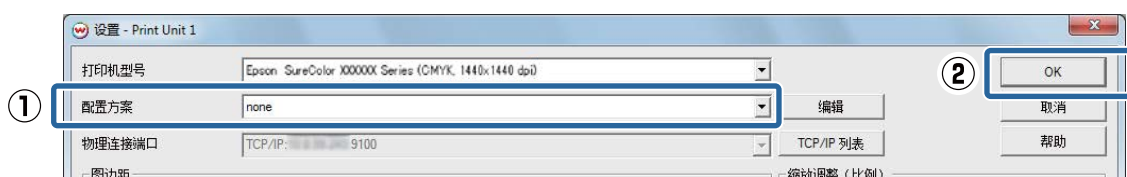
执行热文件夹打印时，请勿使用 RIP 执行其他操作。如果同时执行 RIP 处理等操作，打印可能会中断。

打印操作

- 1 将介质正确装入打印机。
有关介质装入步骤的详细信息，请参见 *操作指南*（小册子/在线手册）。
- 2 启动 WASATCH SoftRIP。
- 3 选择要将打印机分配到的 Unit，然后单击 。



- 4 选择创建了热文件夹的**配置方案**，然后单击 **OK**。

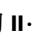


- 5 在 Dashboard 中检查打印机是否做好打印准备。
如果状态为准备就绪以外的状态，请在**主界面**上检查详细信息，然后采取必要措施。
- 6 将打印数据拖放到热文件夹。
如果在创建热文件夹时选择了**添加到 RIP 队列或仅 RIP**，请根据需要在 RIP Queue 或主屏幕中执行操作。

取消打印

一般来说，软件 RIP 在执行打印时会将数据假脱机到计算机和打印机上。因此，即便在计算机或打印机一端取消打印，位于另一端的剩余数据仍会继续打印。

要完全取消打印，请使用以下步骤同时取消在计算机和打印机假脱机的数据。

- 1 按下打印机操作面板上的  按钮。
这时打印会暂停。
- 2 取消正使用 RIP 打印的任务并挂起后续的所有任务。
有关设置的详细信息，请参见您使用的 RIP 的手册。

打印操作

全部数据已从 RIP 发送到打印机后

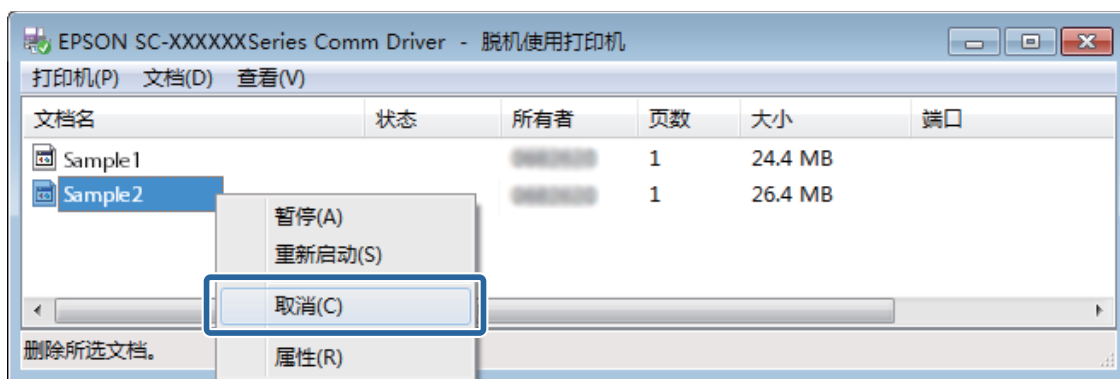
这时无法从 RIP 取消打印。请转至步骤 3，在打印机上取消打印。

打印任务的数据很大时（仅限 Windows）

在 Windows 中（尤其是通过 USB 连接时），打印任务也可能在通讯驱动程序上假脱机。

请参见以下步骤检查通讯驱动程序的状态，然后取消正在假脱机的任务。

- (1) 依次单击开始 - 设备和打印机。
- (2) 单击您的打印机的图标。
- (3) 右键单击要取消打印的任务。单击**取消**。如果要取消的任务不在列表中，则表明数据已经发送到打印机。请转至步骤 3，在打印机上取消打印。



注释:

执行以下设置后，打印数据不会在通讯驱动程序上假脱机，而是直接发送到打印机。

[第 27 页上的“预计打印时间不准（仅限 Windows）”](#)

3

在打印机操作面板屏幕上，选择**任务取消**，然后按 **OK** 按钮。

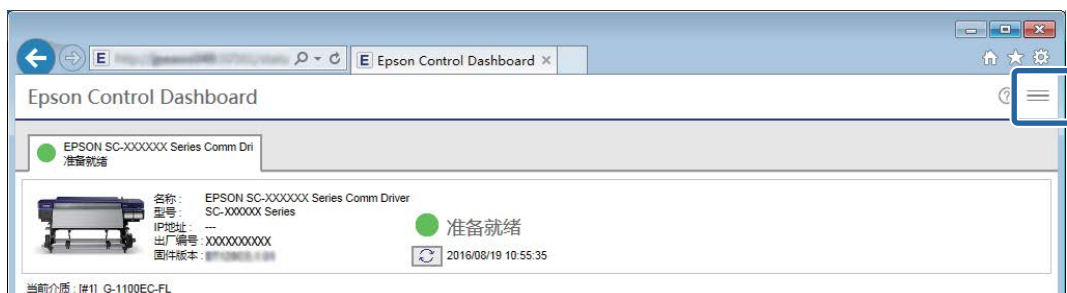
这时便会取消正在打印的任务。取消任务后，可能需要一段时间才能重新开始打印。

故障排除

无法在 Dashboard 中下载 EMX 文件

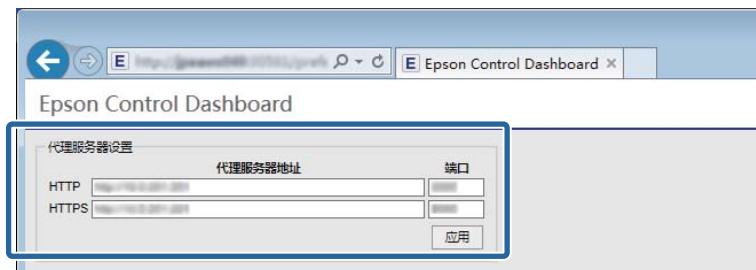
单击**下载**时，如果无法下载 EMX 文件，而是显示一条消息，请参见以下内容。

- 1 在 Dashboard 的 ☰（菜单）中选择**参数**。



- 2 检查**代理服务器设置**是否正确。

请咨询网络管理员，了解有关代理服务器设置的详细信息。



如果更改了设置，请重新启动计算机。

注册介质设置值失败/导入打印信息失败

请检查以下内容。

是否已在 Dashboard 中将 EMX 文件中的介质设置值注册到打印机？

在 Dashboard 中下载 EMX 文件后，打印信息并不会自动导入 RIP。要将打印信息导入 RIP，请首先将介质设置值注册到打印机。

[第 11 页上的“将介质设置值注册到打印机”](#)

是否在 RIP 运行期间将介质设置值写入打印机？

将介质设置值注册到打印机时，请退出 RIP，直至完成注册，然后再重新启动 RIP。由于 RIP 必须先获取打印机的介质设置值信息，然后才能自动导入打印信息，因此如果 Dashboard 脱机，操作将失败。

故障排除

是否正在从安装了 Dashboard 的多台计算机访问某一台打印机？

如果在多台计算机上分别安装了 Dashboard 并注册了同一台打印机，该打印机可能无法正常运行。如果多台计算机共享一台打印机，建议只在一台计算机上安装 Dashboard。要从其他计算机检查状态和介质设置，请通过远程访问使用 Dashboard。您可以通过以下步骤远程访问 Dashboard。

1 在要访问 Dashboard 的其他计算机上启动浏览器。

2 在地址栏中输入以下内容。

http://（安装 Dashboard 的计算机的名称或 IP 地址）:30561

预计打印时间不准（仅限 Windows）

如果预计打印时间与实际打印时间不匹配，请在通讯驱动程序中执行以下设置。

执行这些设置后，打印数据将从 RIP 直接发送到打印机。

！ 重要提示：

更改此设置后，打印头在打印期间可能会先停止再移动，进而导致打印中断。如果打印中断，中断前后的颜色可能会发生变化。

1 在开始菜单的**设备和打印机**中右键单击打印机图标。选择**打印机属性**。

2 在**高级**标签中，选择**直接打印到打印机**这种假脱机方法。



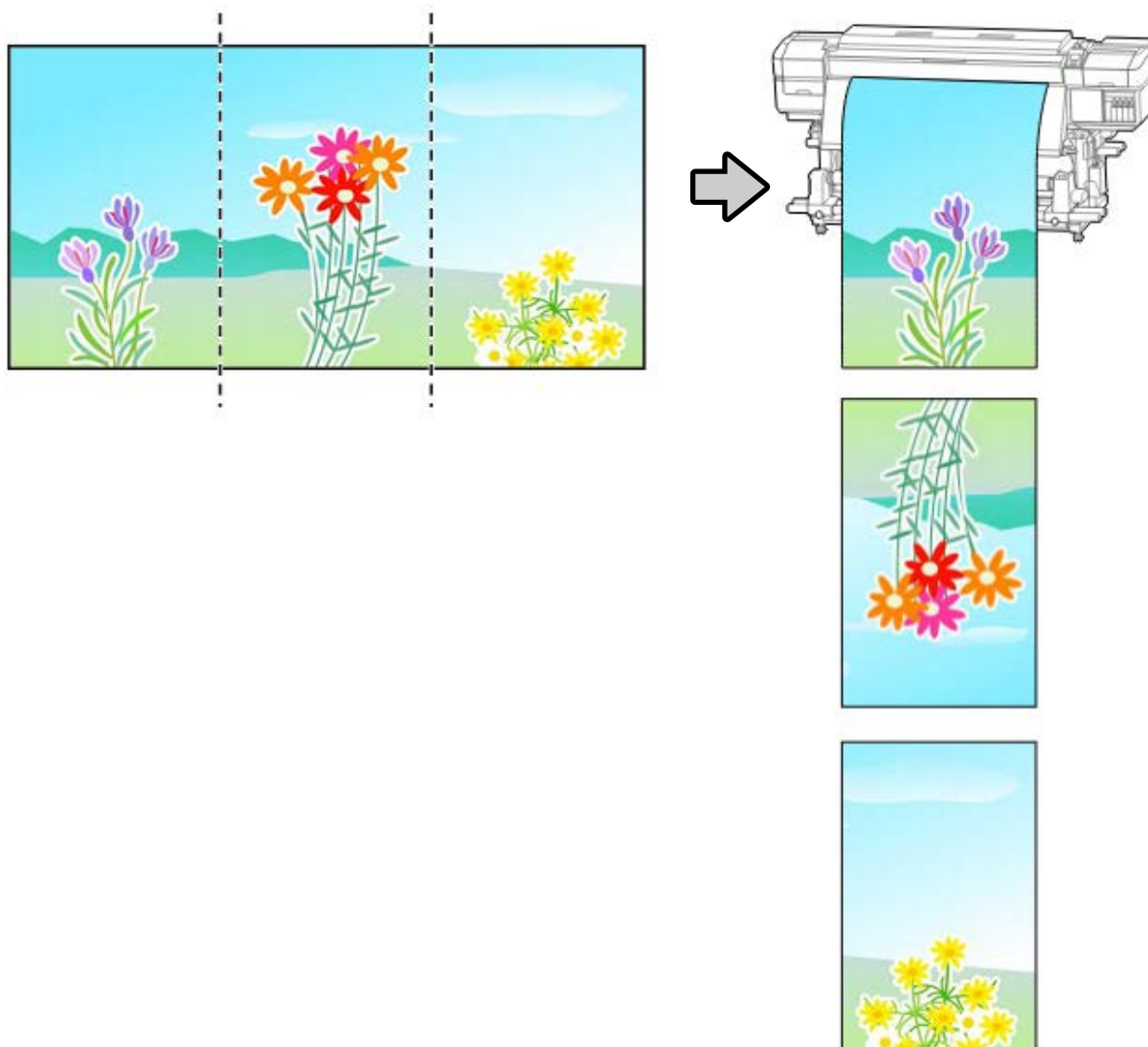
页面间的接缝十分明显

将一个图像拆分成多页并打印后，如果按下图所示垂直翻转页面，页面间接缝将不那么明显。

拼接打印（或拼版打印）


请参见以下内容，了解使用 RIP 执行拼接打印的步骤，包括如何拆分图像以及如何在打印输出时垂直翻转页面。

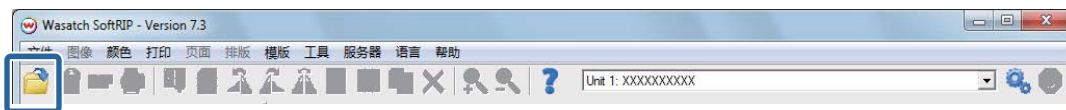
WASATCH SoftRIP [↗](#) 第 29 页上的“对于 WASATCH SoftRIP”



故障排除

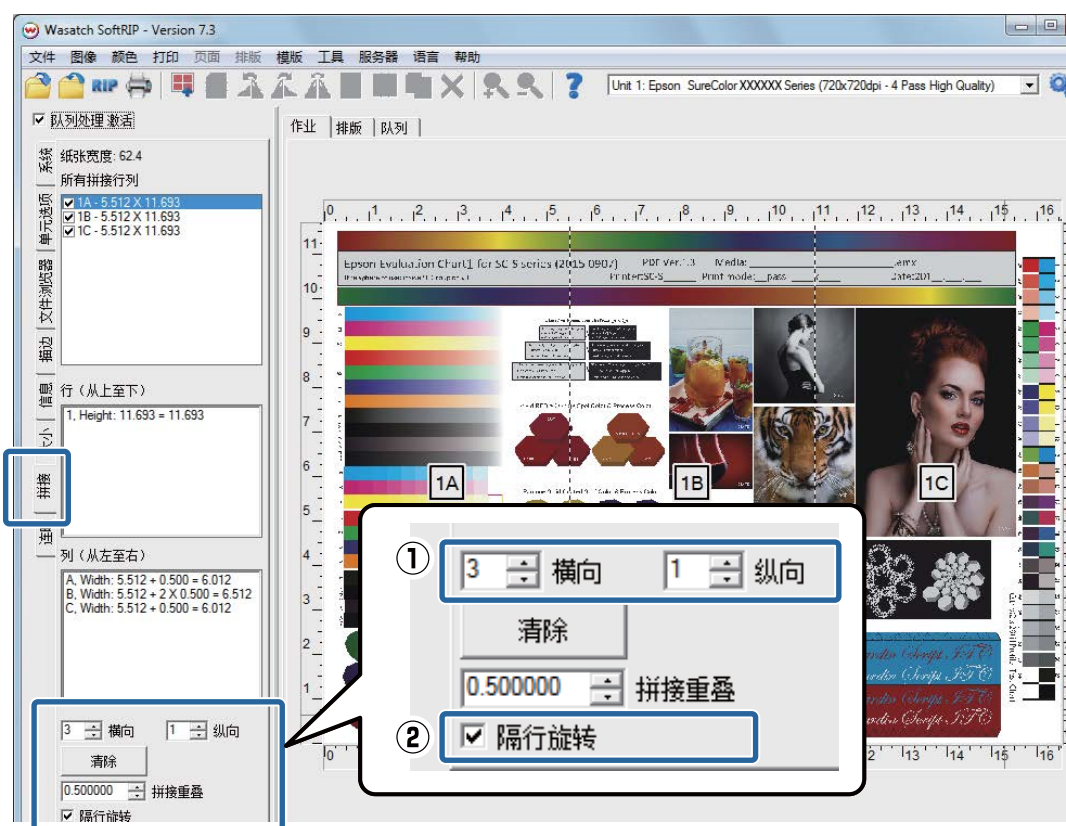
对于 WASATCH SoftRIP

- 1 启动 WASATCH SoftRIP。单击 ，然后选择打印数据。



- 2 选择**拼接**标签。在 (1) 中设置拆分页数，并选中 (2) 中的复选框。

有关各种设置的详细信息，请参见 RIP 手册和帮助。



完成这些设置后，选择配置方案并进行打印。

确保打印结果与打印数据的显示色彩匹配

为了使打印出的打印数据的色彩达到预期色彩，图像处理软件（如 Adobe Photoshop 或 Adobe Illustrator 等）与 RIP 配置文件的设置必须相匹配。根据打印目的，使用以下一种方法执行设置。

注释：

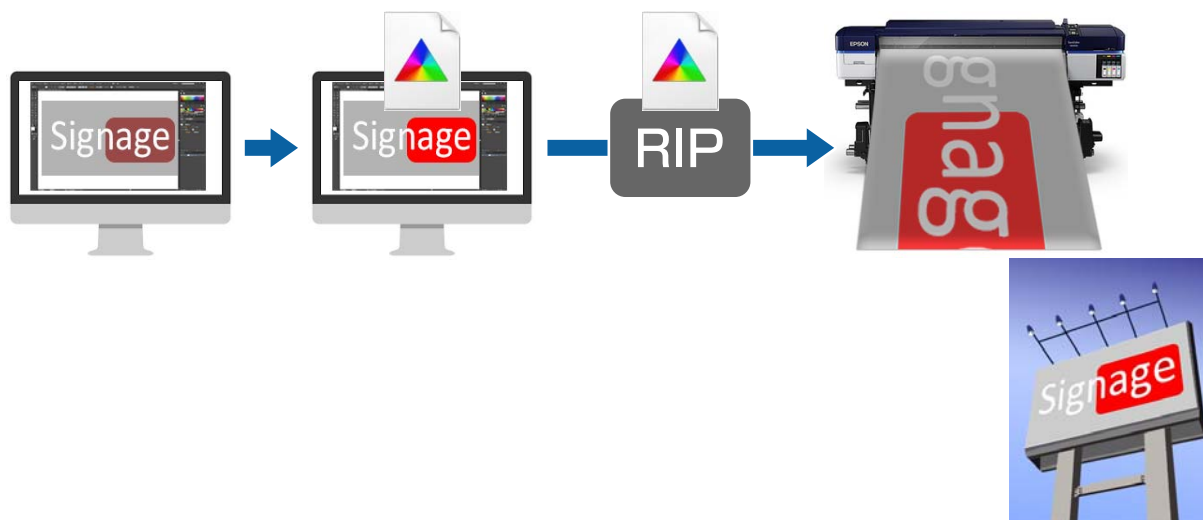
我们建议执行显示器匹配（屏幕色彩管理），确保打印色彩尽可能接近计算机屏幕上显示的色彩。有关详细信息，请参见计算机和显示器手册。

故障排除

事先在屏幕上检查宽色域配置文件的打印结果

您可以使用爱普生提供的宽色域配置文件 (EpsonWideCMYK_Ver2.icc)，以比常规打印色彩的色域更宽的色彩进行打印。如果要使用亮色打印符号等内容，建议使用这些配置文件。请执行以下设置，以便在打印前检查打印结果。

 第 31 页上的“事先在屏幕上检查宽色域配置文件的打印结果”

**确保打印结果与图像处理软件中的显示色彩匹配**

如果要打印出使用图像处理软件调整的显示色彩，或者要打印嵌入了配置文件的数据，请使用以下步骤统一 RIP 的输入色彩设置和图像处理软件的设置。

 第 32 页上的“确保打印结果与图像处理软件中的显示色彩匹配”



故障排除

事先在屏幕上检查宽色域配置文件的打印结果

本部分介绍如何在不更改工作空间设置的情况下更改打印数据的预览显示色彩，从而检查打印结果。以下内容以在 Windows 7 中使用 Adobe Illustrator CC(2015) 为例进行说明。

注释：

在步骤 4 中选择要使用的输入配置文件时，如果已将 RIP 中使用的配置文件设为 *EpsonWideCMYK_Ver2* 以外的配置文件，则也可以检查打印结果。

- 1 在以下文件夹中，右键单击爱普生专用宽色域打印配置文件 (*EpsonWideCMYK_Ver2.icc*)。选择 **安装**。

%PUBLIC%\Documents\Epson\Control Dashboard\Profile

注释：

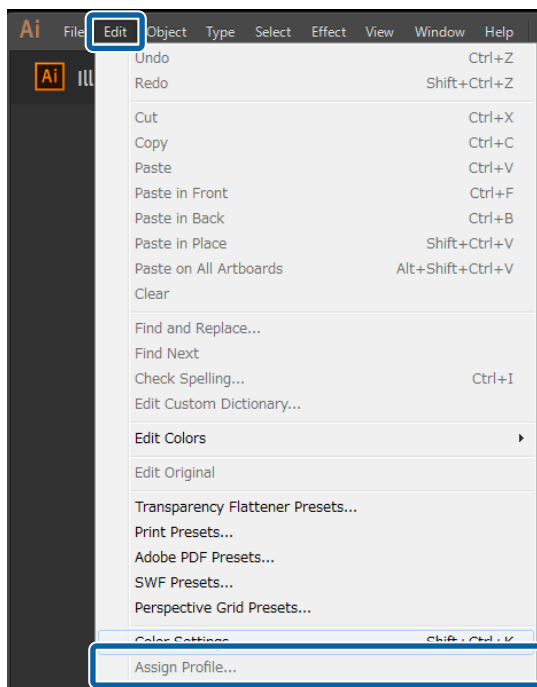
- 如果找不到上述文件夹，请搜索 "*EpsonWideCMYK*" 配置文件。
- 在 Mac OS X 中，请将 *EpsonWideCMYK_Ver2.icc* 复制到以下文件夹。

来源： *Library - Caches - Epson - Epson Control Dashboard - Profile*

目标： *Library - ColorSync - Profile*

- 2 启动 Adobe Illustrator，打开打印数据。

- 3 依次单击 **Edit - Assign Profile**。



故障排除

4 在**配置文件**中选择 **EpsonWideCMYK_Ver2.icc**，然后单击**确定**。



这时会更新预览中的显示色彩。检查完毕后，建议关闭 Adobe Illustrator 且不保存打印数据。如果保存更改，打印数据的色彩输入设置会发生变化。

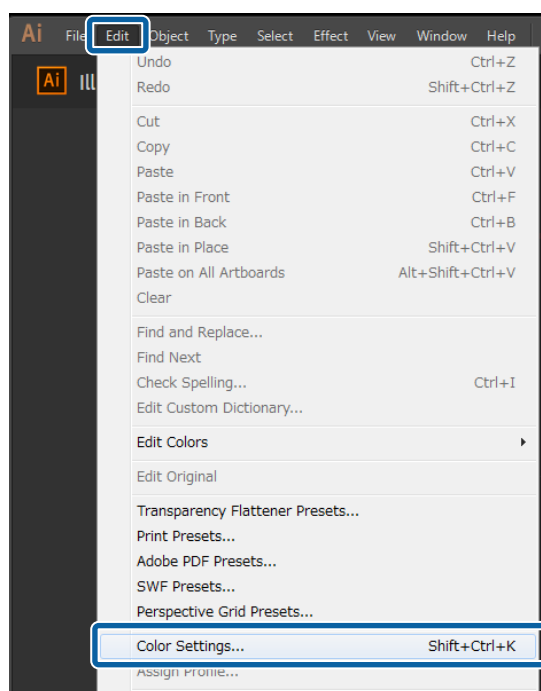
确保打印结果与图像处理软件中的显示色彩匹配

使用以下步骤可检查图像处理软件中的显示色彩，并统一 RIP 的输入色彩设置。

如何在图像处理软件中检查设置

本部分以在 Windows 7 中使用 Adobe Illustrator CC(2015) 为例进行说明。

1 启动 Adobe Illustrator。依次单击 **Edit - Color Settings**。



故障排除


- 2 在 (1) 和 (2) 中检查 RGB 和 CMYK 的设置，然后单击**确定**。



如何更改 RIP 的输入色彩设置

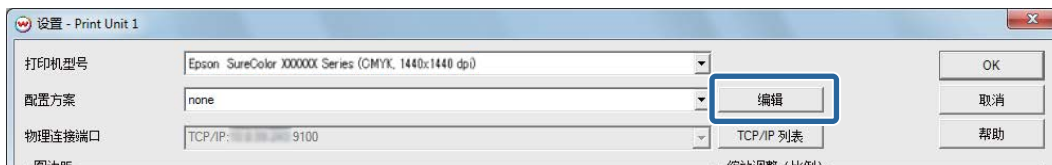
对于 WASATCH SoftRIP

使用以下步骤更改在创建配置方案时设置的配置文件。

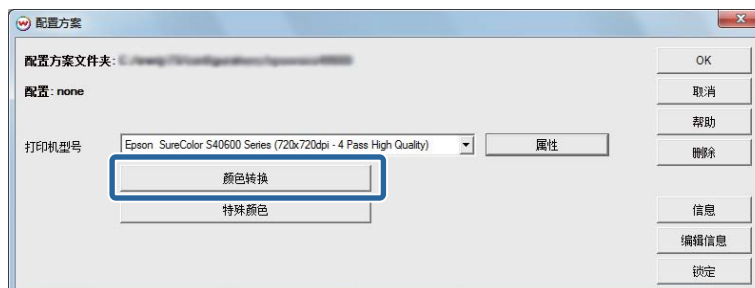
- 1 启动 WASATCH SoftRIP。选择要将打印机分配到的 Unit。单击 。



- 2 选择含有保存的设置的**配置方案**，然后单击**编辑**。



- 3 单击**颜色转换**。

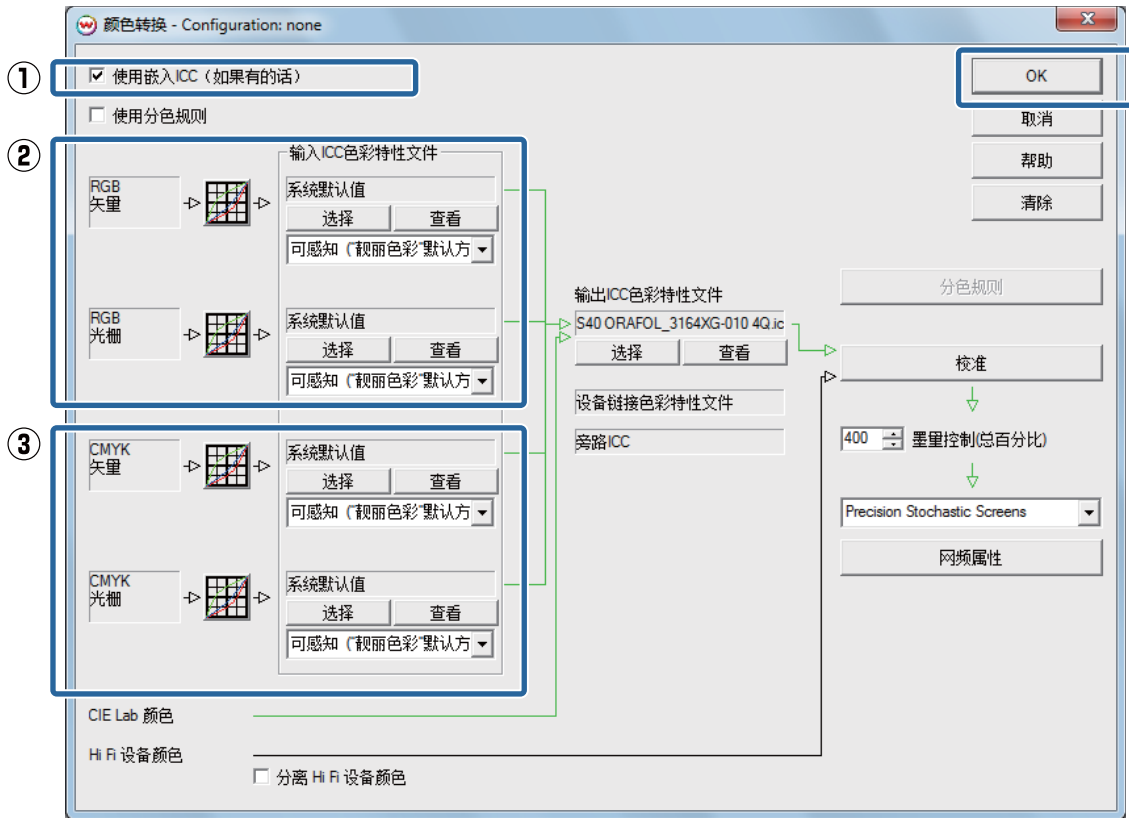


故障排除

4

请参见下表，设置 (1) 至 (3)，然后单击 **OK**。

通常情况下，请勿更改 (1) 至 (3) 以外的设置，否则将很难实现所需的色彩匹配。



(1)	仅当在颜色管理方案中选择了保留嵌入的配置文件时选中此复选框。
(2)	选择已在工作空间的 RGB 中选择的配置文件。
(3)	选择已在工作空间的 CMYK 中选择的配置文件。